



- invändig färgsättning och gestaltning med naturen och skogen som utgångspunkt.

Skogsgården Piteå kommun

invändig färgsättning / AH / 2022-01-12

MAF
EN DEL AV TENGBOM



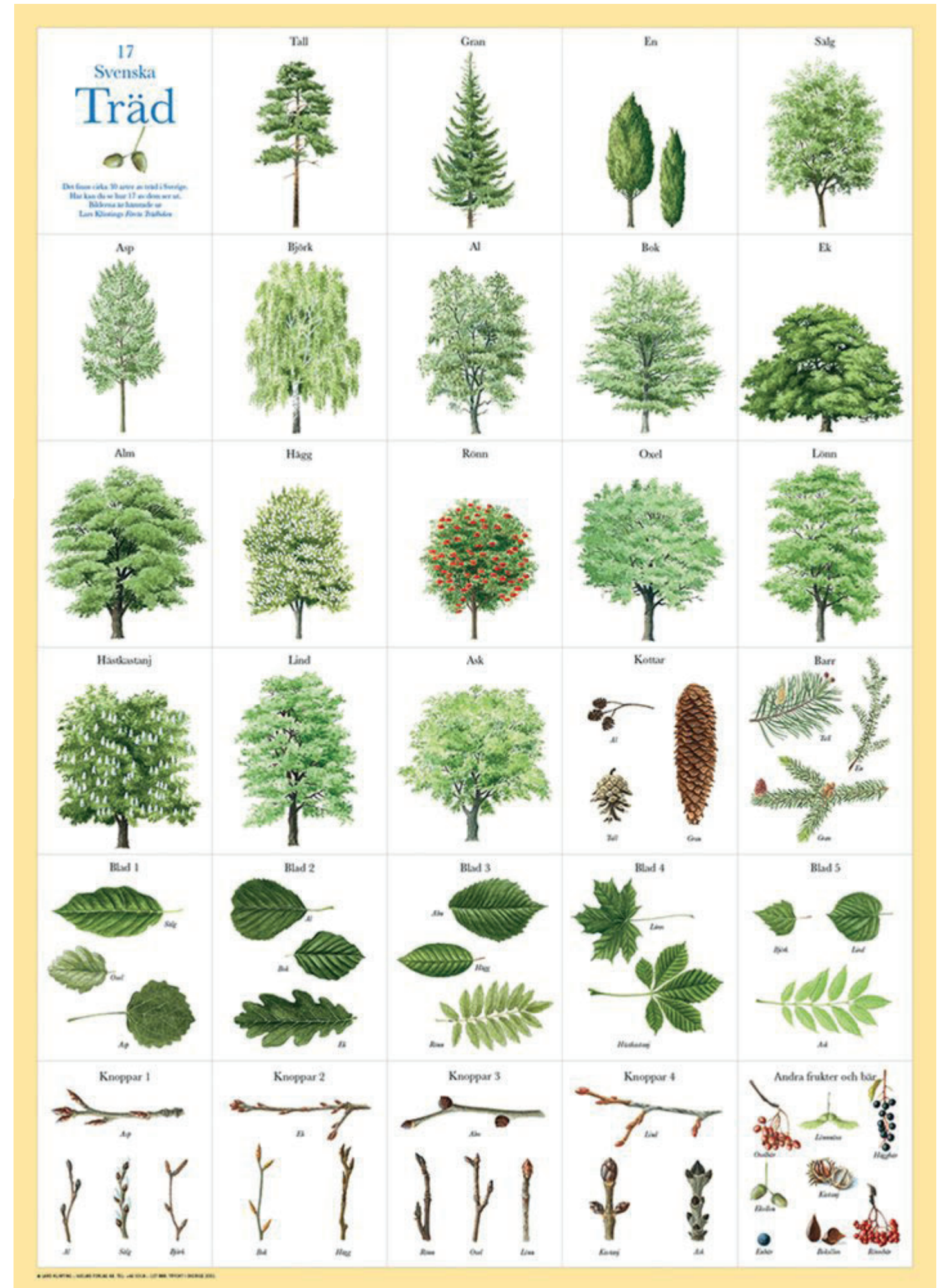
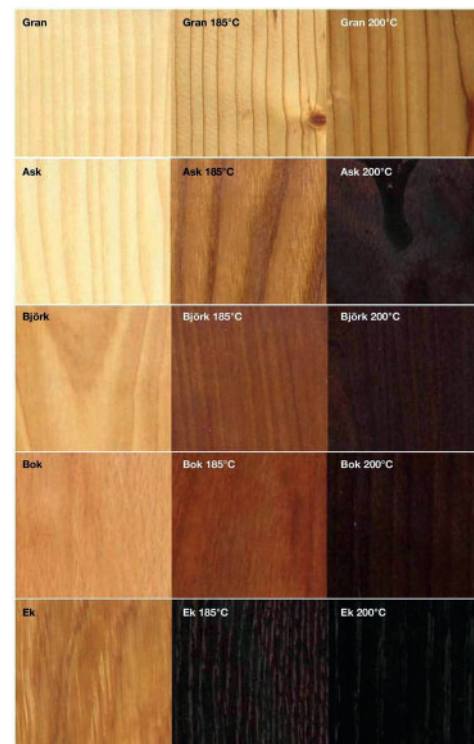
Om inte hyresgästerna/de boende kan ta sig till naturen - kan vi ta naturen till hyresgästerna/de boende?

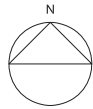
Oberoende säsong är målet att stimulera många sinnen och hjälpa kopplingar till minnen och nuet.



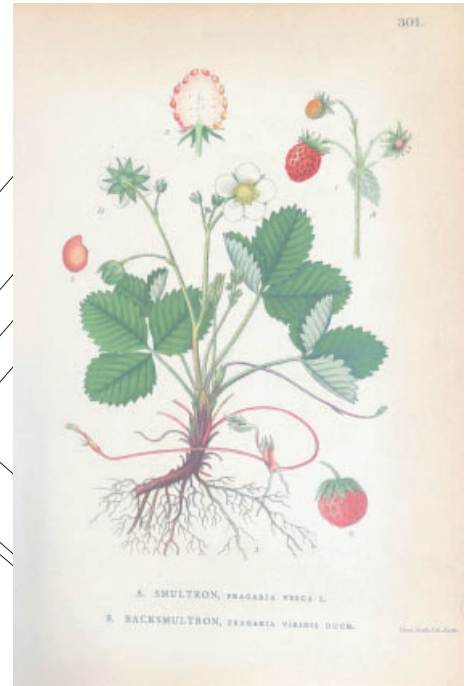
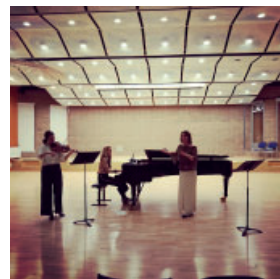


Färgsättning & material
 Naturlig stomme baserad på trä, växter och neutrala naturtoner
 med markerande och orienterande accentfärger per avdelning.
 Tall, björk, gran, asp, ask, rön, al och hägg.





NATUR



Skogsgården

Piteå kommun

invändig färgsättning

arbetshandling

2022-01-12

Piteå

Björk [Betula]

"Björken är granens moder."
Skogsfaktor Åsele, Klas Åström

371.



BJÖRK, BETULA VERRUCOSA EHRH.

Gen. Stahl. Ed. Anst.



"Hex kubbgolv i björk"
Björg form & arkitektur

Asp [Populus tremula]

Ibland benämns aspen som Norrlands ädellöv på grund av sitt värde för andra arter som är beroende av asp.

Exempelvis är aspen det trädslag i barrskogsregionen som flest insektsarter har som värdväxt. Gamla aspar blir lätt angripna av vedsvampar som bryter ner veden och gör att hackspettar lätt kan hacka hål för födosök eller boplats.

Hålen som hackspetten gör bebos ofta av andra fågelarter eller små däggdjur såsom mård.

376.



ASP, POPULUS TREMULA L.

Gen. Stahl. Ed. Anst.



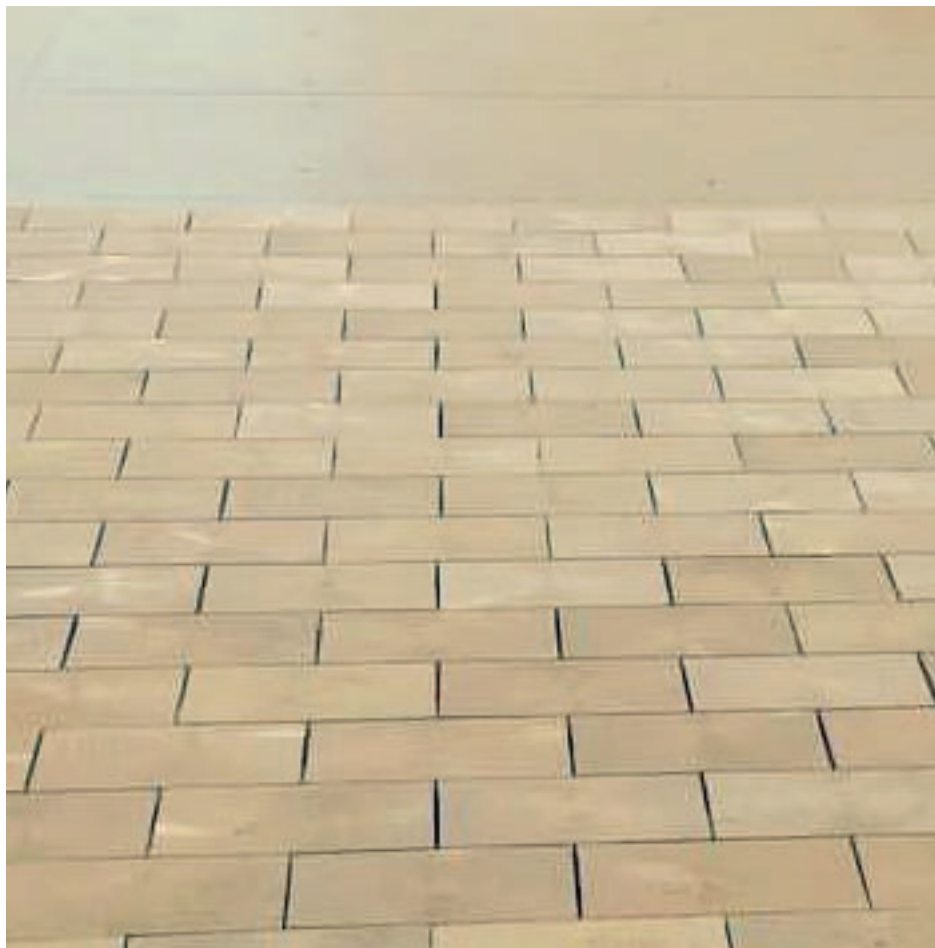
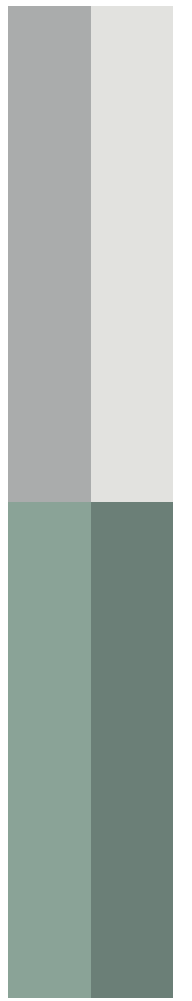
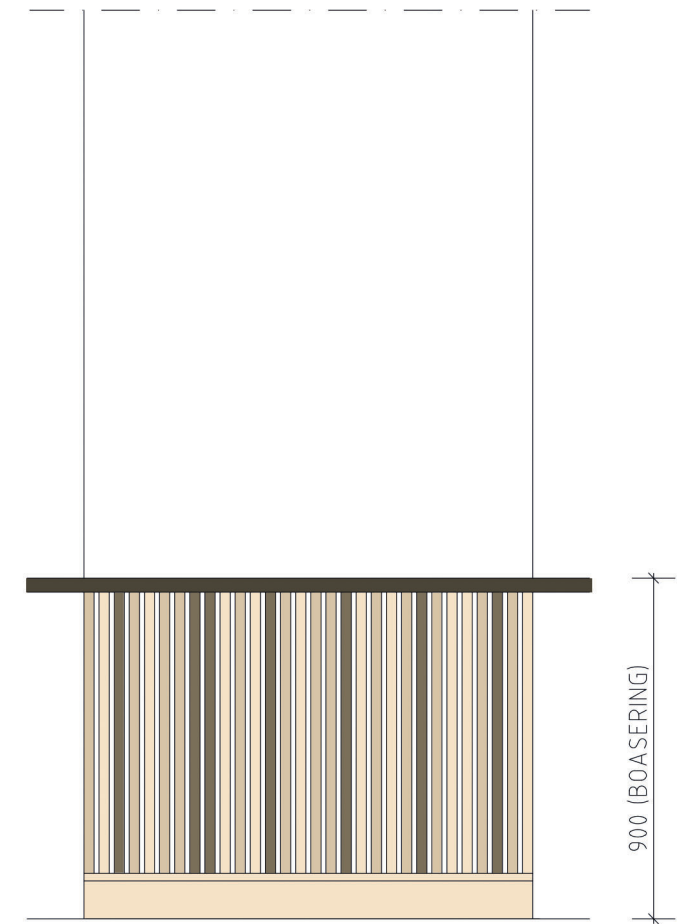
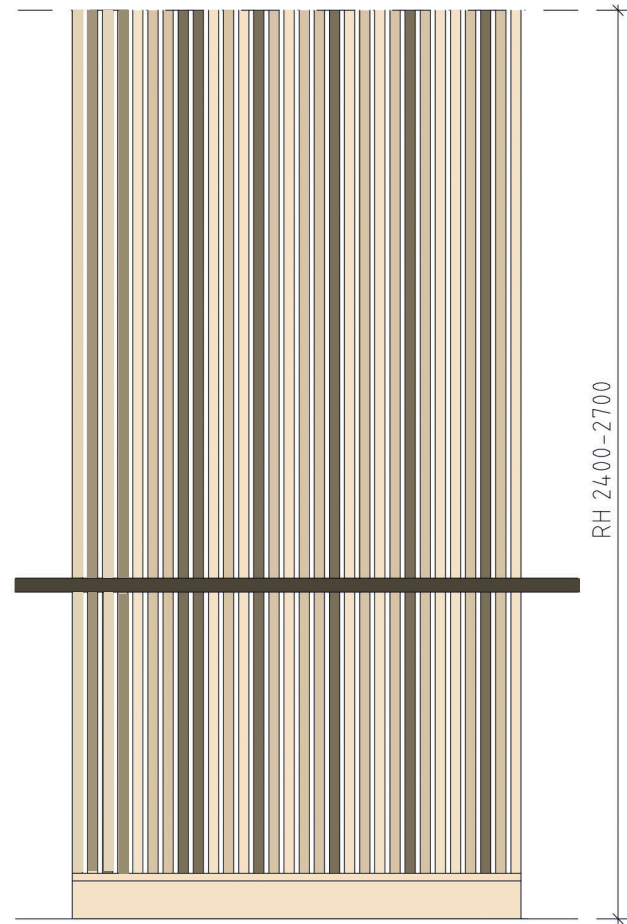
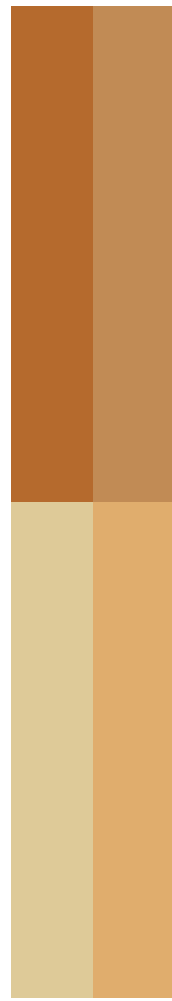
akustikfilt



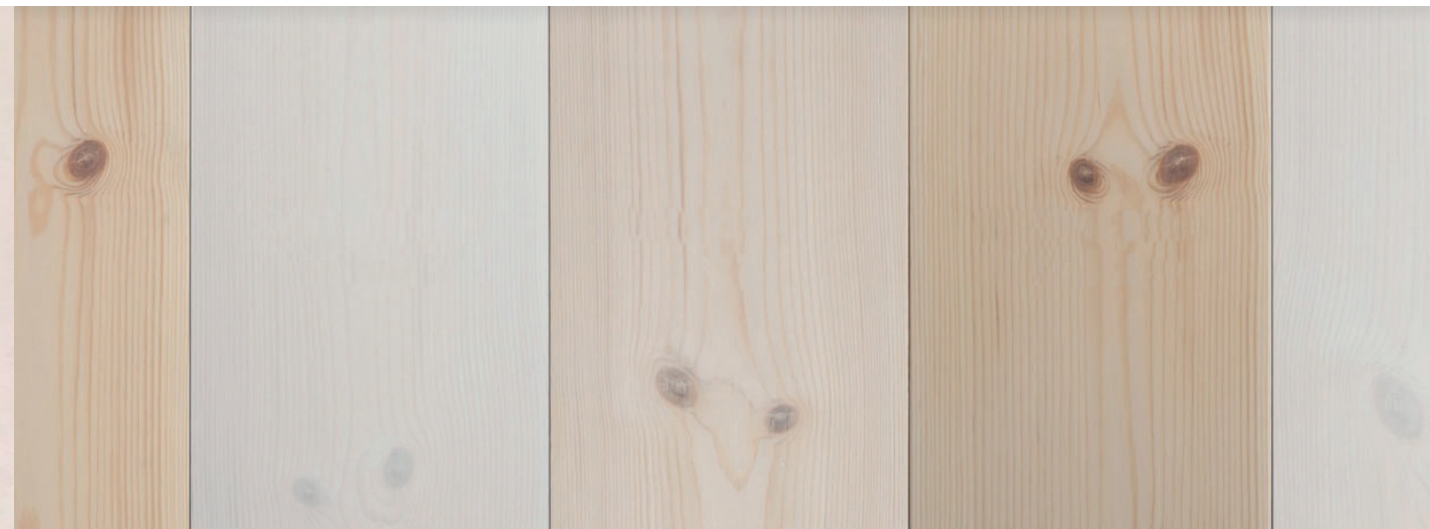
27 13 27

träribb

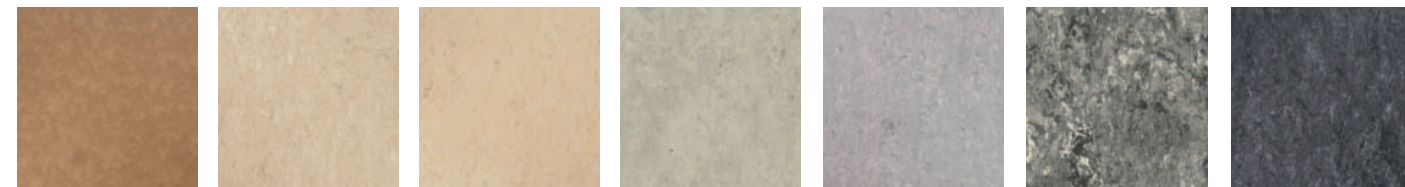
Akustik - hantera ljudet där det alstras och göra det till ett tillskott i boendemiljön.



*"Centerpiece kubbgolv i gran"
Björg form & arkitektur*



Tall (*Pinus sylvestris*) är ett av Sveriges äldsta träd, den sägs ha kommit till Sverige för tiotusen år sedan. Tallen har hälsobringande egenskaper. Tallbarren innehåller höga halter c-vitaminer och terpentinolja som både har läkande effekt och ger underlag till näringsrika drycker.



Lin (*Linum usitatissimum*) en jordbruksgröda som kan odlas som en oljeväxt och som en spånadsväxt, nyttoväxt för textila ändamål. Linneprodukter och inhemsk linneproduktion är växande som i satsningen 1 kvadratmeter lin. Linoleum är en utmärkt förnyelsebar golvprodukt baserad på linolja och trämjöl.





HÄGG, PRUNUS PADUS L.

Gen. Stüb. Lit. Anst.

Hägg

Sinnen. Ta stöd av flera sinnen och även de sinnen som sviker oss sent, känsel, smak och lukt, för att skapa en ändamålsenlig inomhusmiljö.

Syn, hörsel, lukt, smak och känsel, samt de minnen som triggas av våra verksamma sinnen.



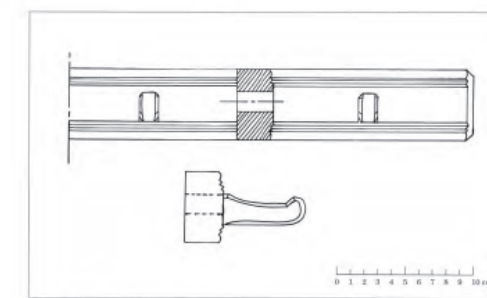


Hägg (*Prunus padus*) är ett medelstort träd i familjen rosväxter som blir 3-14 m högt och blommar i maj till juni.

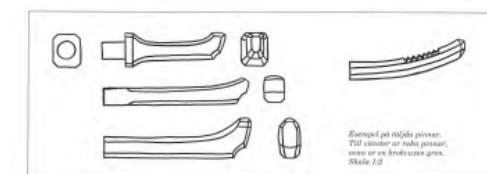
Barken är gråbrun och doftar starkt och oangenämt av bittermandelolja om den krossas (liksom veden), vilket tjänar som skydd mot skadedjur. Dess frånstötande egenskaper utnyttjades fordom till att hålla råttor, möss och mullvadar borta från gårdarna. Veden har röd eller gulvit splint och en rödbrun kärna. Förr tillverkades tunnband av hägg. Numera används virket – som är fint, jämnt och tämligen hårt och segt – i mindre omfattning som slöjdvirke och för finare träarbeten. Fruktköttets mörka saft har också använts till att rödfärga vin och likörer. Avkok på häggbark från unga grenar används inom naturmedicinen mot urinvägsinfektion. Arten planteras bland annat som prydnadsväxt i trädgårdar och stadsparker. Den odlas även i områden med biodling då blommorna erbjuder nektar

Häggens blomning och tiden fram till syrenens blomning betraktas av många som vårens höjdpunkt, vilket bland annat föranlett olika lyriska uttryck som;

“ I den vackraste av tider, mellan hägg och syren.” Det påstås också bland de folkloristiska sägnerna i vissa landsdelar att skomakaren satte upp en skylt vid sin affär: “Stängt mellan hägg och syren”.



Präst Jön Östholm. Skala 1:1



Smedslöjd

Knoppar och vred

En skuren knopp behövs alltid. Tänk bara! Till garderobsdörren, skrinlådor, skänklådor, skåplockar, väskspaken, hela köksredningens lådor. Gör en i veckan under en vecka, så har du till hela köket! Papp hade alltid näverbarkarna en skuren knopp. Det borde de ha även idag. En härlig formmässig prick över telt!

Verktyg: Yxa, klubba, drillbo, såg och kniv.

Material: Hårt lövtré.

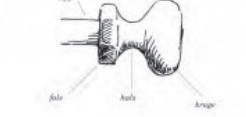
Knoppar

En luffknopp är lätt att göra. Leta reda på en turr eller en riksva som ljökklubb. Kliv med yxa ut ett fyrkantigt stycke utan någonting, som har en något grövre dimension än vad du tänkt att knoppen ska ha. Längden är luffstyckets och själva knoppens tjocklek sammantaget. Lägg som till några centimeter att hålla i vid sålningen. Vill du göra ett vred, bör taggen den mest sticket ut minst 15 mm på baksidan.

Till litet fint fyrkantigt slit, som ståtast. Det är den enklaste metoden att göra den runt jämnt. Täll alla, jämna stor. En viss kniv med slipfasen svagt skalformig är bäst. Nu återstår formen. Titta på de två knopparna från skåp och lådor i museets samlingar. De tre längst ner på sidan är egna fria fantasier på hur man kan göra. Rita några egna, som du låter vila till niesta dag. Om formen känns bra nästa morgon är det sannolikt att du kommer att trivas med dem i många år. Gör inte halven för smal så den kan brytas av. Tänk också på att kragen bör vara rejäl för att handen ska få bra tag.



Till Knoppar från ett sandträ från Östman och Nyman och



190

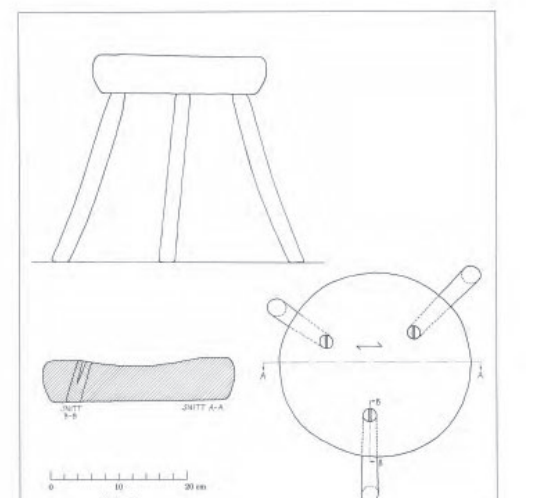
Smedslöjd

Andra förslag på knoppar



Präst Jön Östholm. Skala 1:1

Smedslöjd



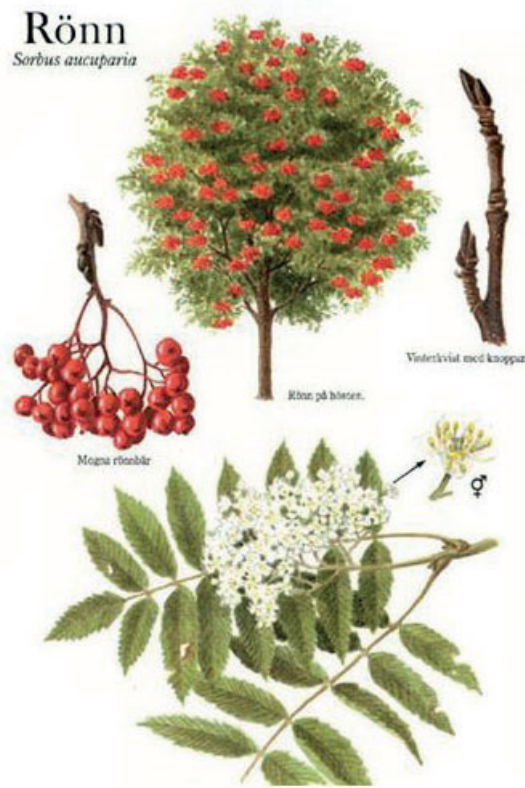
192

Smedslöjd

195

Rönn

Sorbus aucuparia



Rönn (*Sorbus aucuparia*)

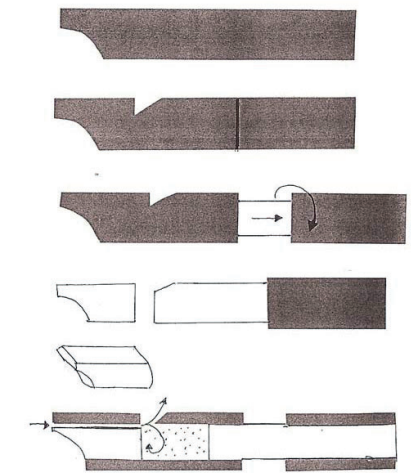
Rönnen blir varken hög eller gammal. Höjden kan bli upp emot 20 meter och redan i 50-årsåldern når den sin ålders höst. Då har ek och bok knappt börjat blomma än. I trakten av Borås finns en rönn vars stam är 2,4 meter i omkrets. Släktnamnet *Sorbus* betyder dricka och kunde syfta på rönnbärdricka, men slakten omfattar många träd vars frukter inte går att använda. Artnamnet *aucuparia* betyder fågelfångande. Stora rönnar är svåra att hitta. Ett så alldagligt träd som rönnen har sällan planterats som vårdträd annat än på finska gårdar, i södra sverige (källa Bergslagen). Den förekommer sällan intill herrgårdarna. Dessutom har den förut strukit med i avverkningar.





SÄLG, SALIX CAPREA L.

ALBERTUS TR. A. B. 1710



Sälg [*Salix caprea*]

Sälg är ett lövträd som tillhör videsläktet och familjen videväxter. Sälg är Hälsinglands landskapsträd. Sälgen är det vanligaste videt i Sverige. Den växer rikligt i småskog, hagar, skogsbryn, vägrenar och gårdsgårdsbackar.

Sälgens protein- och energirika pollen och nektar är förrätten för nyväckta eller nykläckta humlor och bin inför kommande middagar bland sommarens alla blommor. Utan sälg och andra viden skulle de ha svårt att

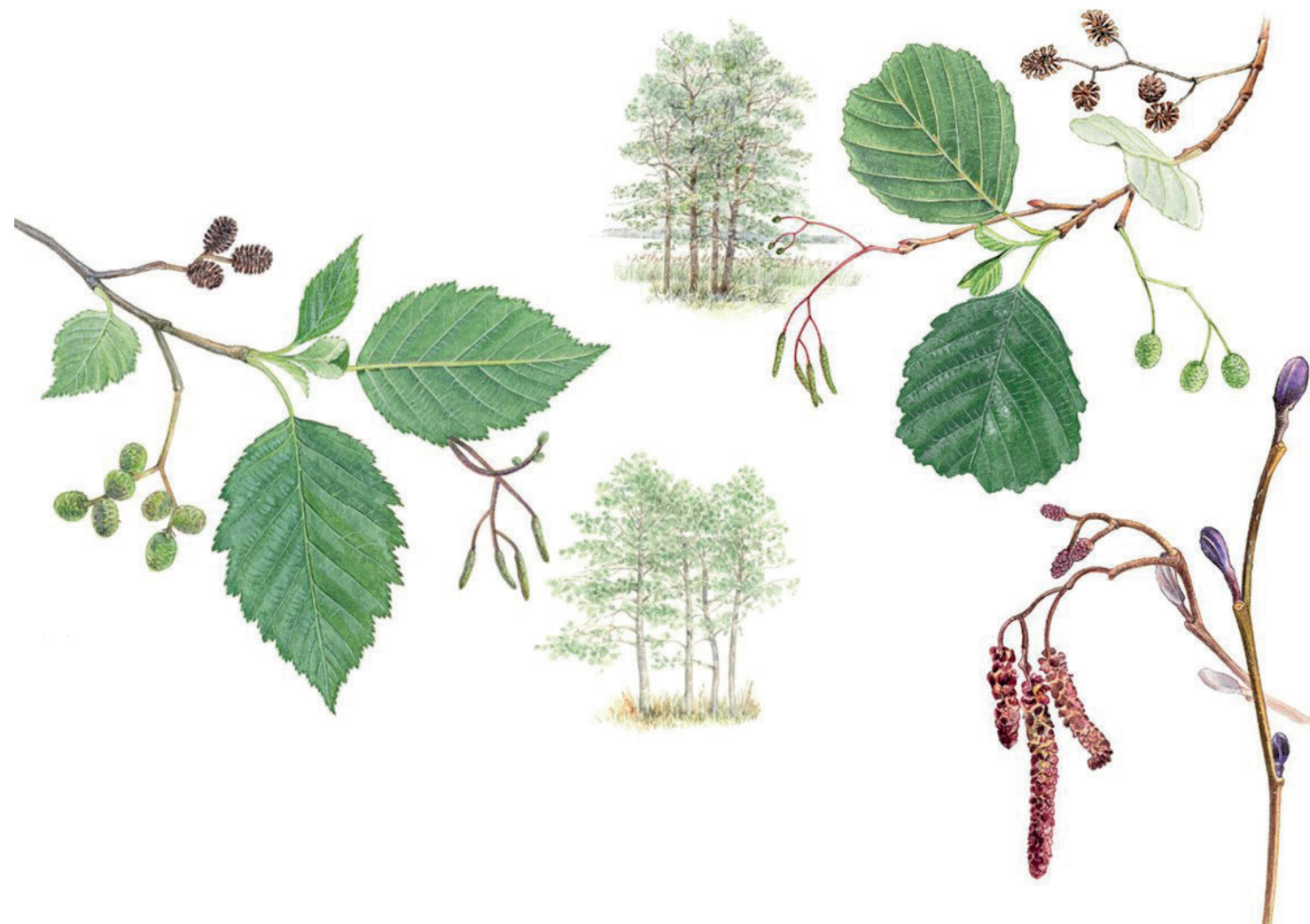
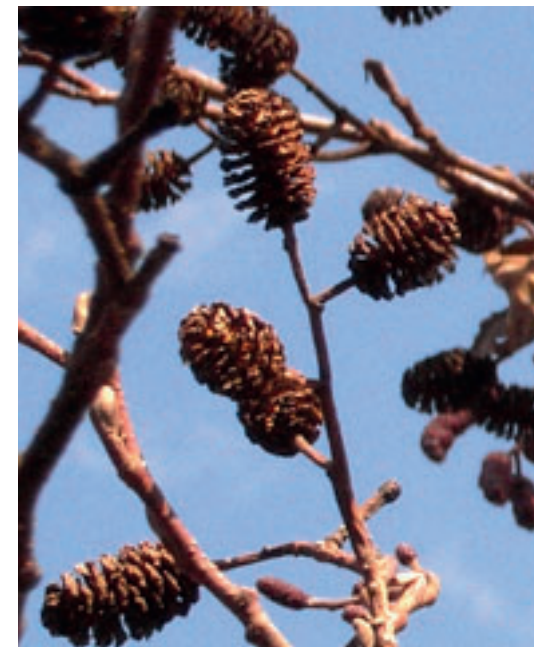
överleva de första vårveckorna. Bortåt 180 fjärilsarter har sin larvutveckling hos sälg och viden, och många fullbildade fjärilar söker nektar i sälgblommorna.

Mer än 75 skalbaggsarter lever på sälgens blad, blommor och knoppar och över 276 skalbaggsarter är beroende av sälgens döda ved och bark. Få andra växter ger mat till så många olika bladsteklar, gallmyggor och andra småkryp.

Gråal [*Alnus incana*]

Gråal är ett tidigt blommande hängeträd och tillhör alsläktet. Den är en av de två vanliga alarna i Sverige; den andra är klibbalen. I Sverige finns två arter, klibbal och gråal. Alen är det enda lövträd som bär kottar och kallas ibland Nordens mahogny på grund av virkets mörka färg.

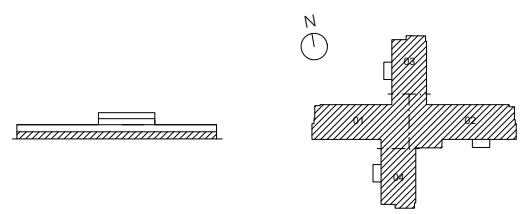
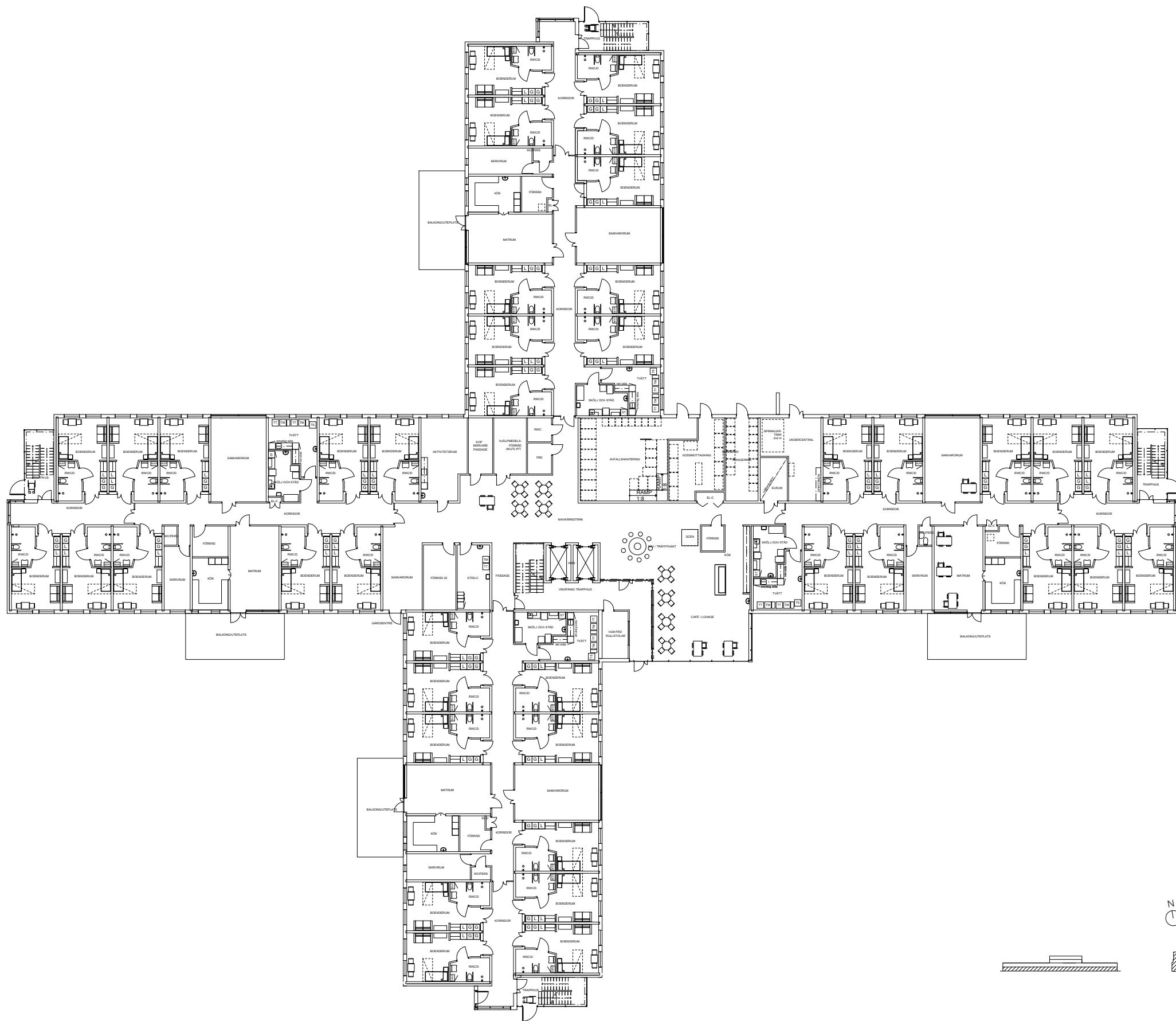
Gråalen invandrade från Finland omkring 3000 f.Kr., ungefär samtidigt som granen kom från samma håll. Den spred sig mot fjällkedjan till skogsgränsen och i fjällskogsbältet har den fortfarande sin västligaste utbredning. I norra Svealand mötte gråalen sin släkting, klibbalen, och gråalen har idag sin sydliga utbredning ungefär till norrlandsgränsen. Gråal är lämplig att användas till bastulavar, lysved i vedeldade bagarstugor, grillved på lyxkrogar med vändstekning, bästa tänkbara som rökspån (inte bara för smaken skull, den förgiftar inte det som röks), åldersbeständig under vattenlinjen i båtbygg och liknande byggen. I stora delar av Götaland kallades den i äldre tid arre. I Hälsingland benämndes trädet "Alder", i Västerbotten "Aldr", i Ångermanland/Värmland "Arder" och i Österbotten "Albåska" eller "Alikämbi".





Ask (*Fraxinus excelsior*) Asken kom till Sverige via Danmark omkring 6700 f. Kr. vid en tid då inlandsisen endast låg kvar i norra Norrlands inland. Tillsammans med andra ädellövträd spred den sig under varmetiden 6000-3000 f. Kr. upp över landet till i höjd med södra Lappland. Det kallare klimatet längre norrut förhindrade asken att föryngra sig.





Skogsgården

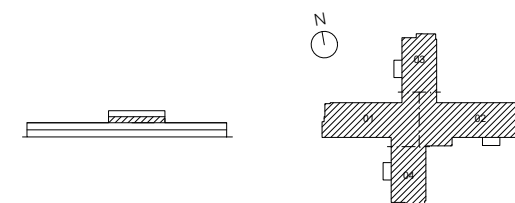
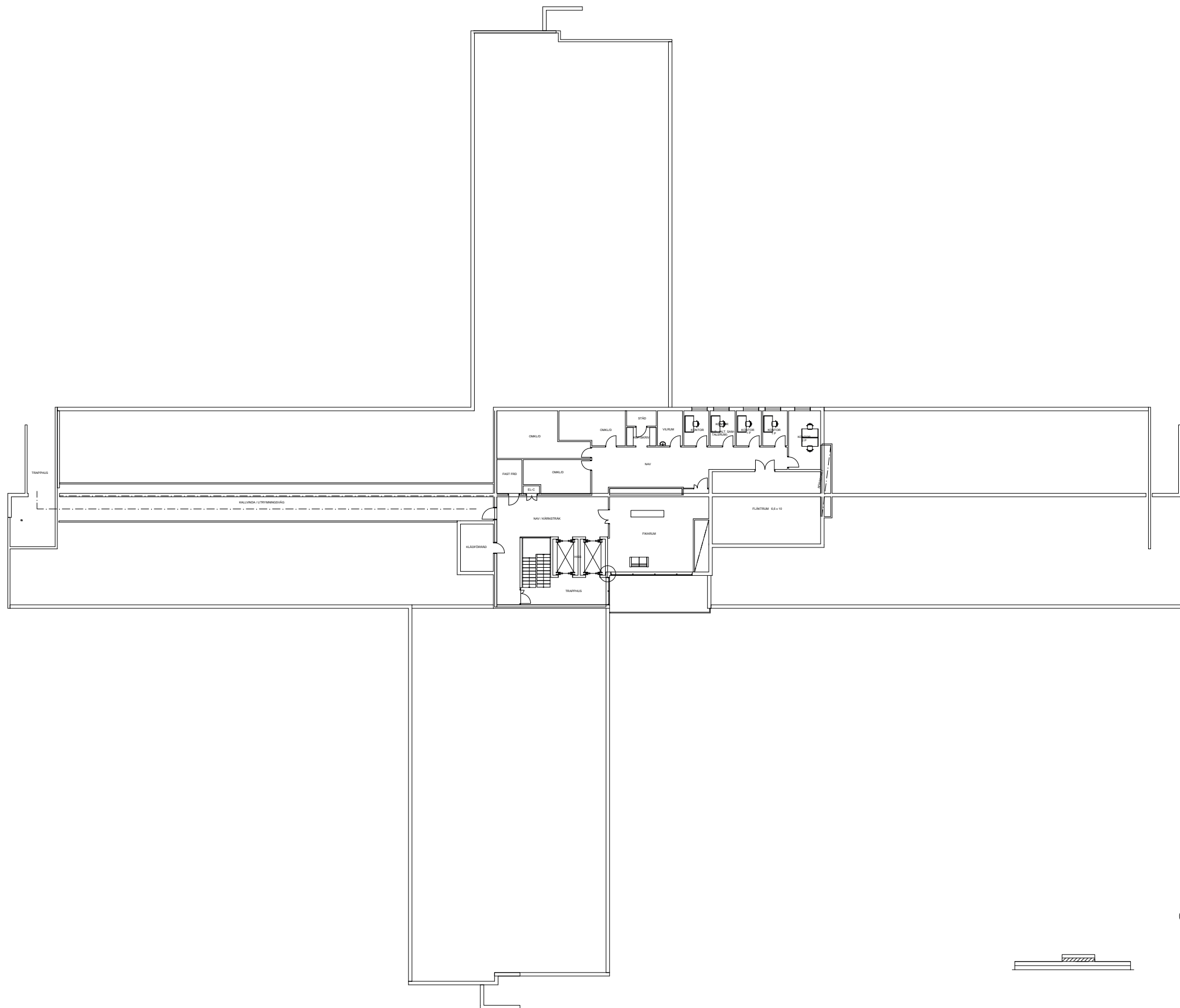
Piteå kommun

invändig färgsättning

arbetshandling

2022-01-12

Piteå

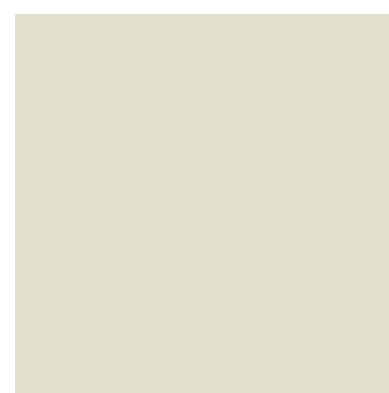
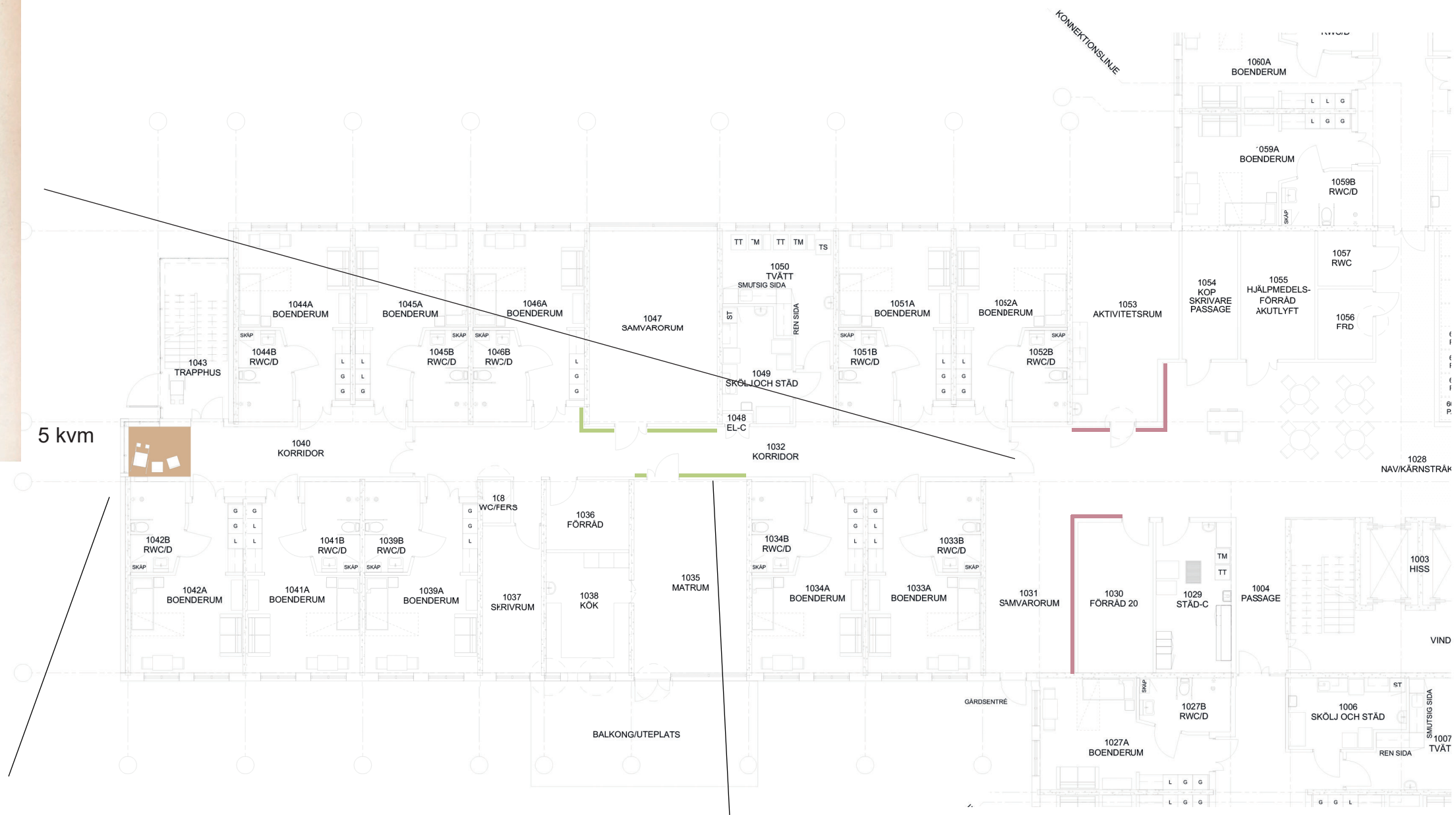


Funktion - Identitet - Orienterbarhet - Akustik

Inomhusmiljö som kan stimulera flera sinnen



BJÖRK, BETULA VERRUCOSA EHRH.



Skogsgården

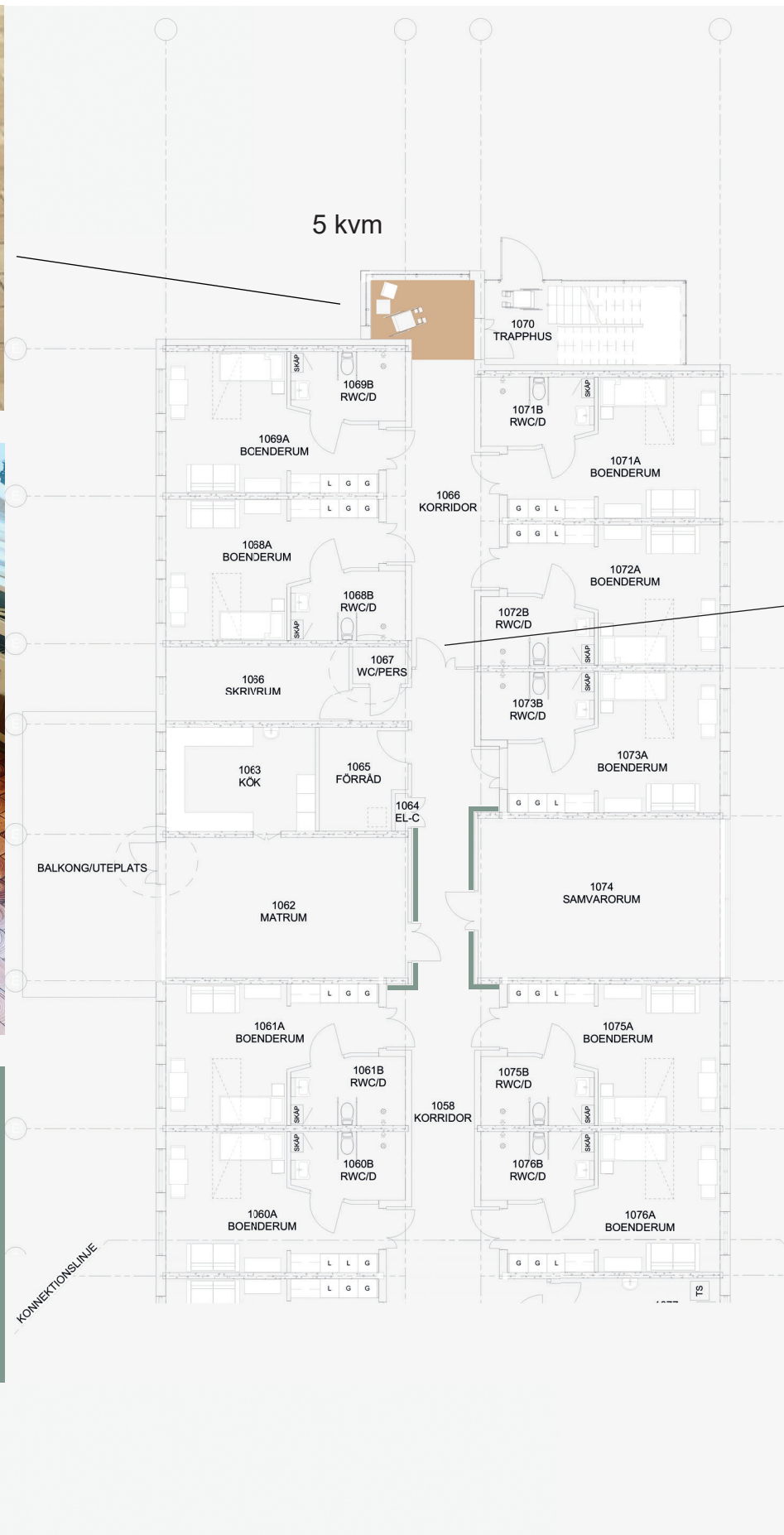
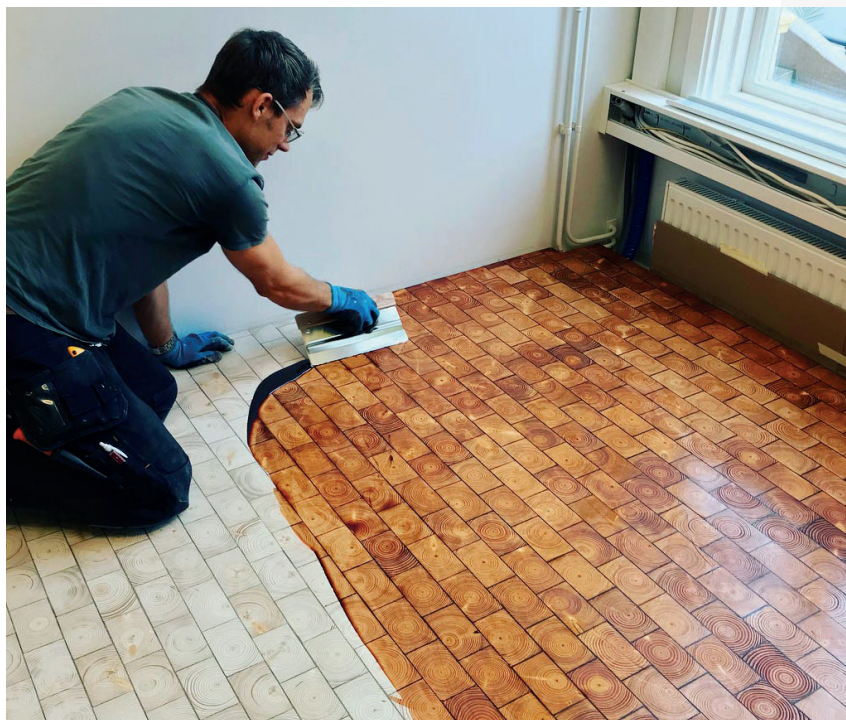
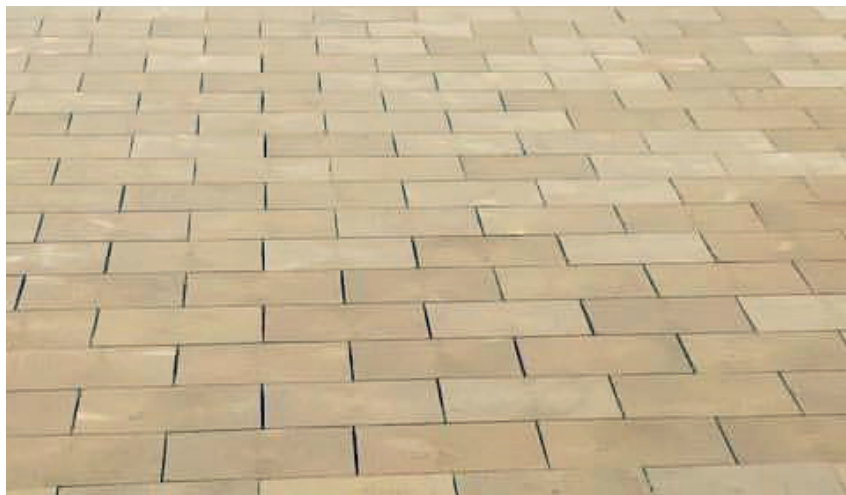
Piteå kommun

invändig färgsättning

arbetshandling

2022-01-12

Piteå



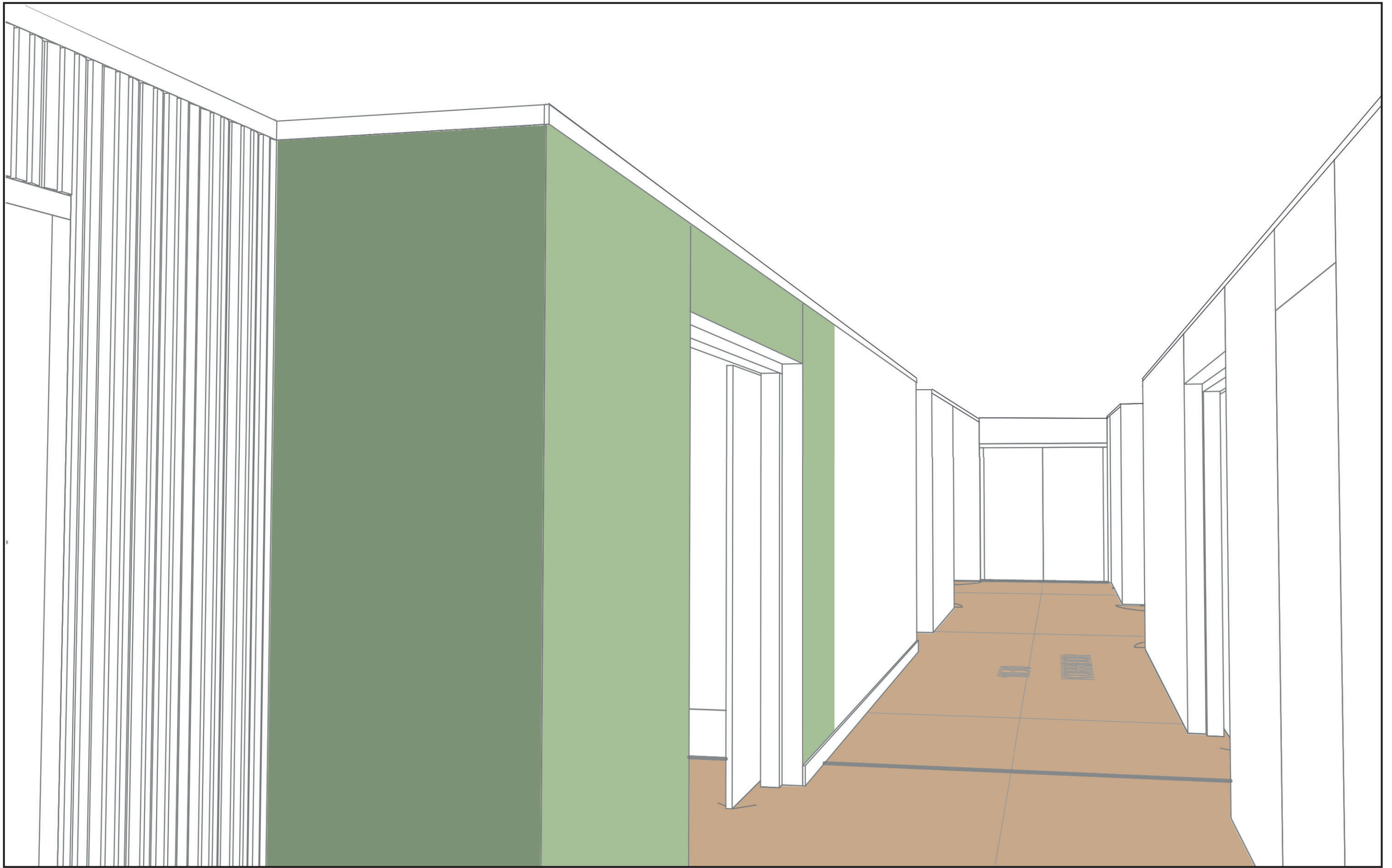
Skogsgården

Piteå kommun

invändig färgsättning arbetshandling

2022-01-12

Piteå



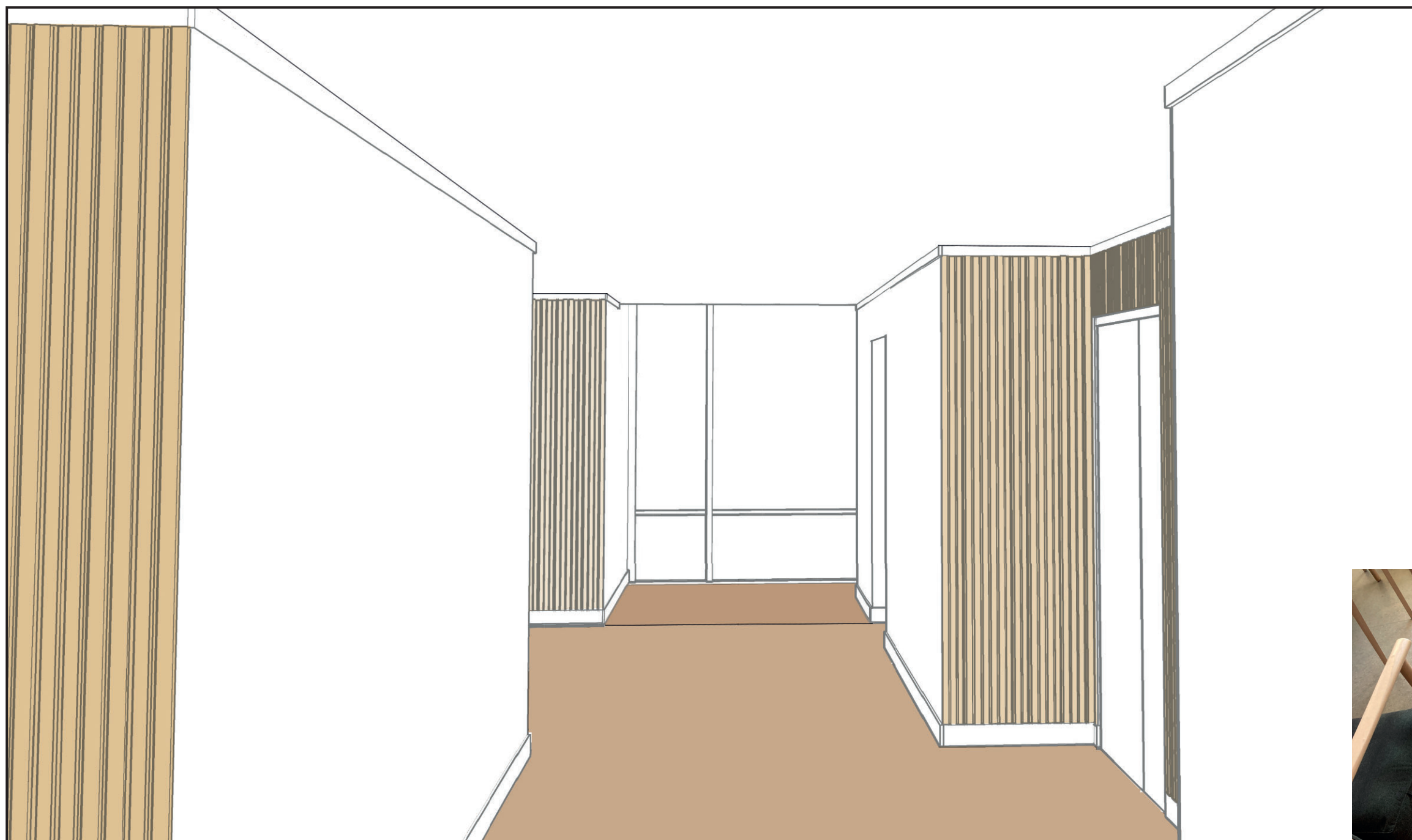
Skogsgården

Piteå kommun

invändig färgsättning arbetshandling

2022-01-12

Piteå



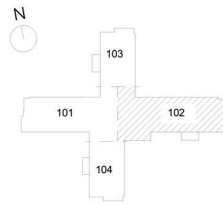
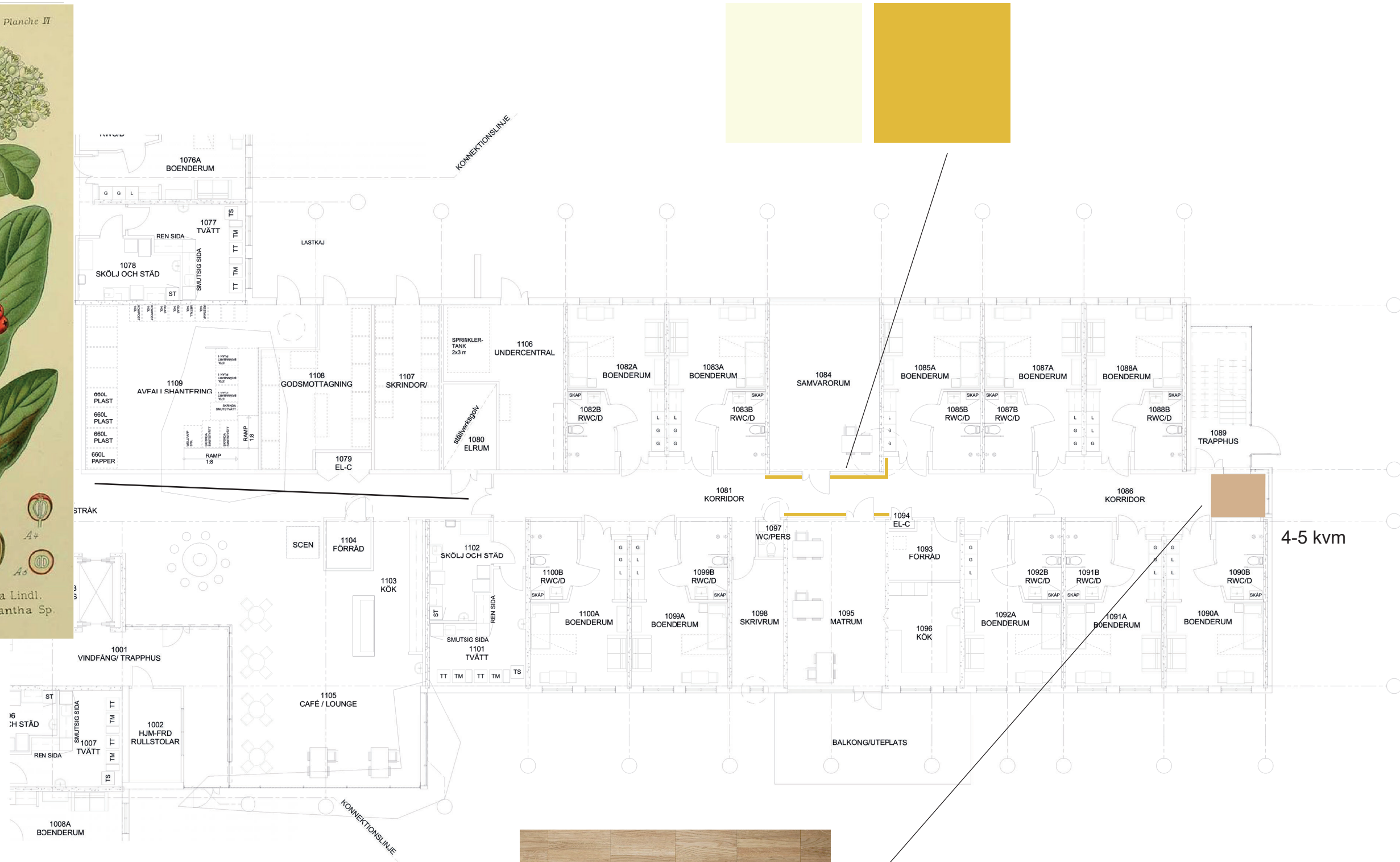
Skogsgården

Piteå kommun

invändig färgsättning arbetshandling

2022-01-12

Piteå



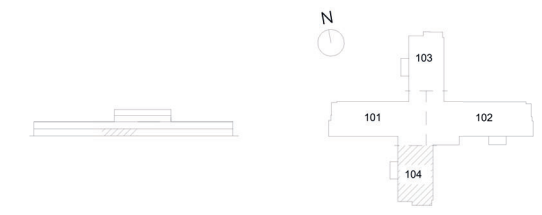
Skogsgården

Piteå kommun

invändig färgsättning arbetshandling

2022-01-12

Piteå



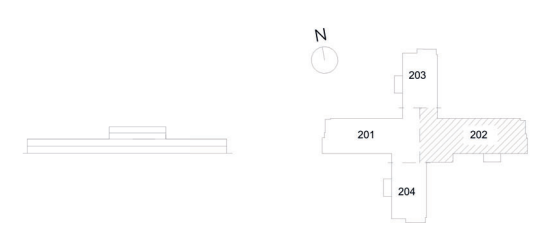
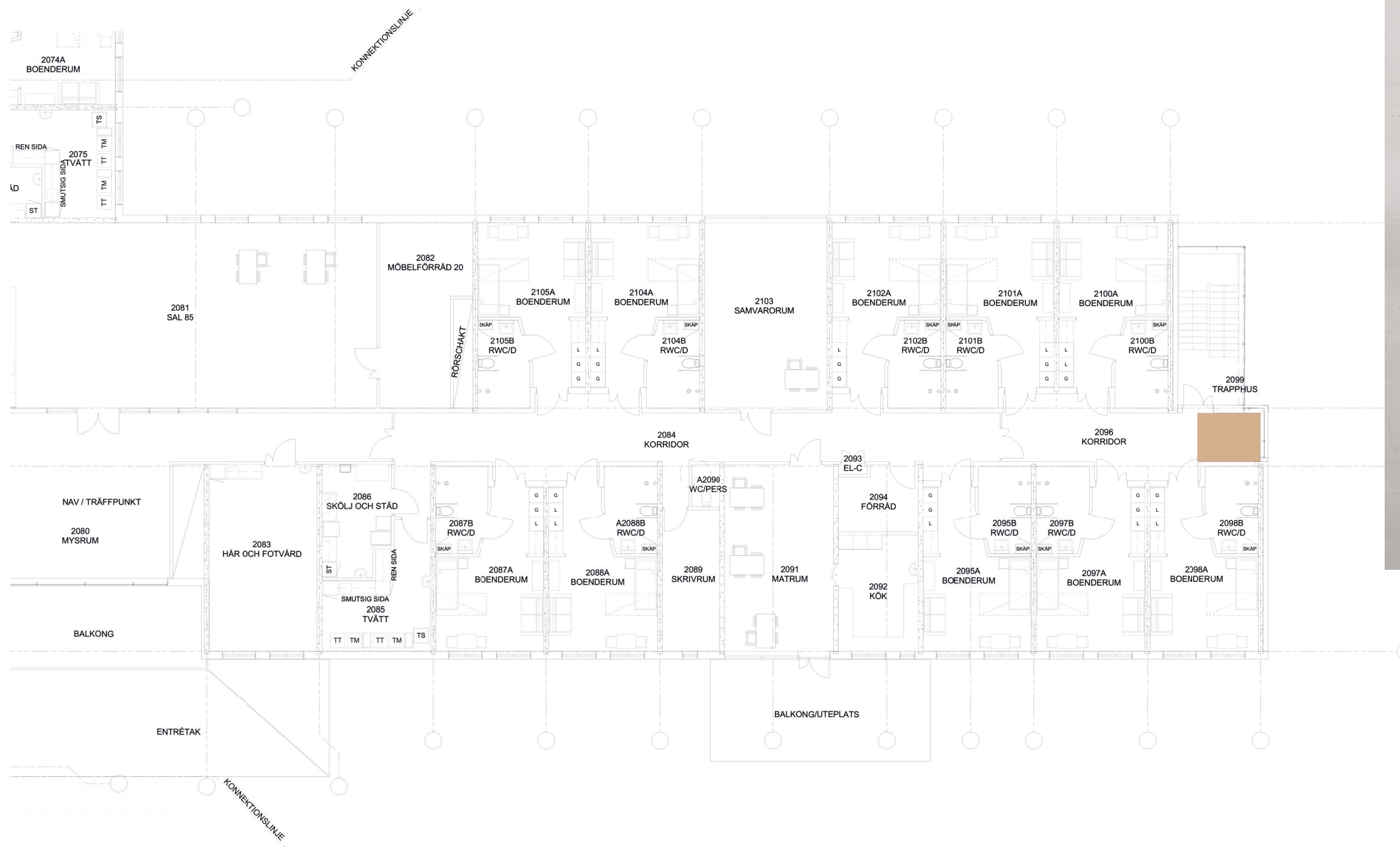
Skogsgården

Piteå kommun

invändig färgsättning arbetshandling

2022-01-12

Piteå



Skogsgården

Piteå kommun

invändig färgsättning arbetshandling

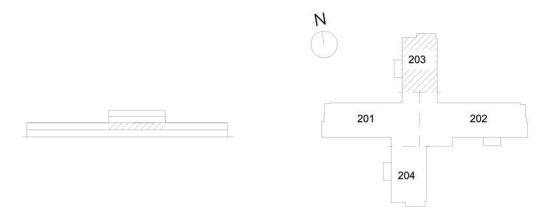
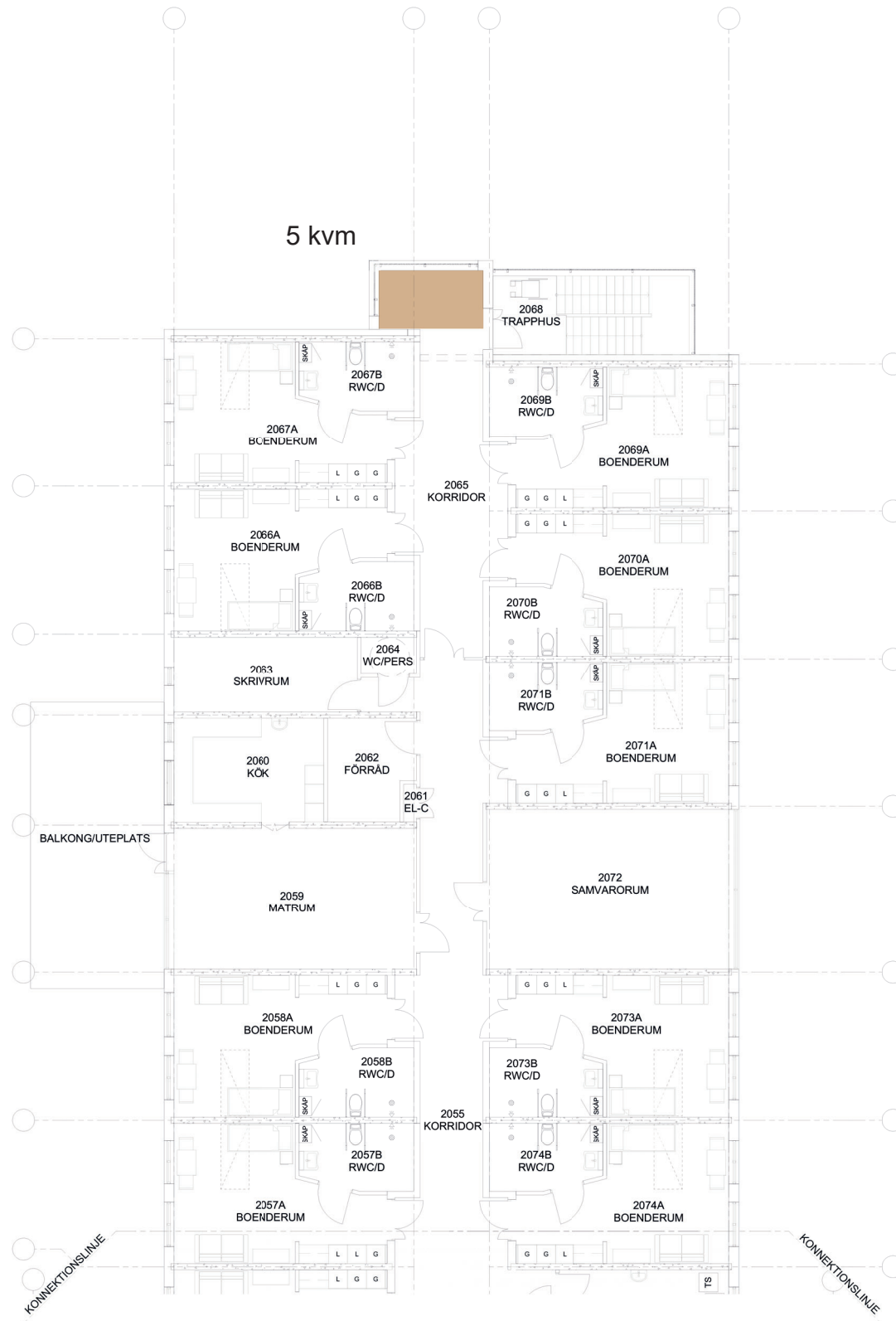
2022-01-12

Piteå



ASP, POPULUS TREMULA L.

Gen. Stab. Lit. Anst.



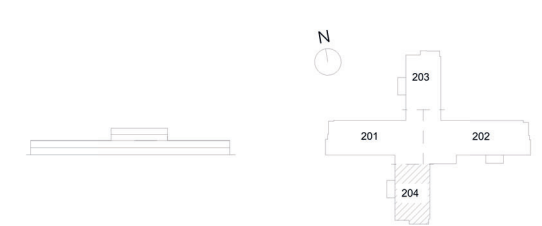
Skogsgården

Piteå kommun

invändig färgsättning arbetshandling

2022-01-12

Piteå



Skogsgården

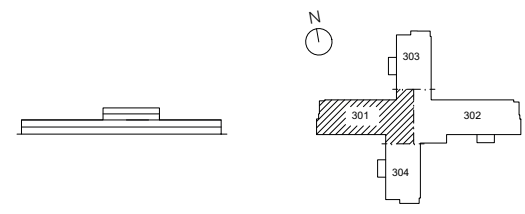
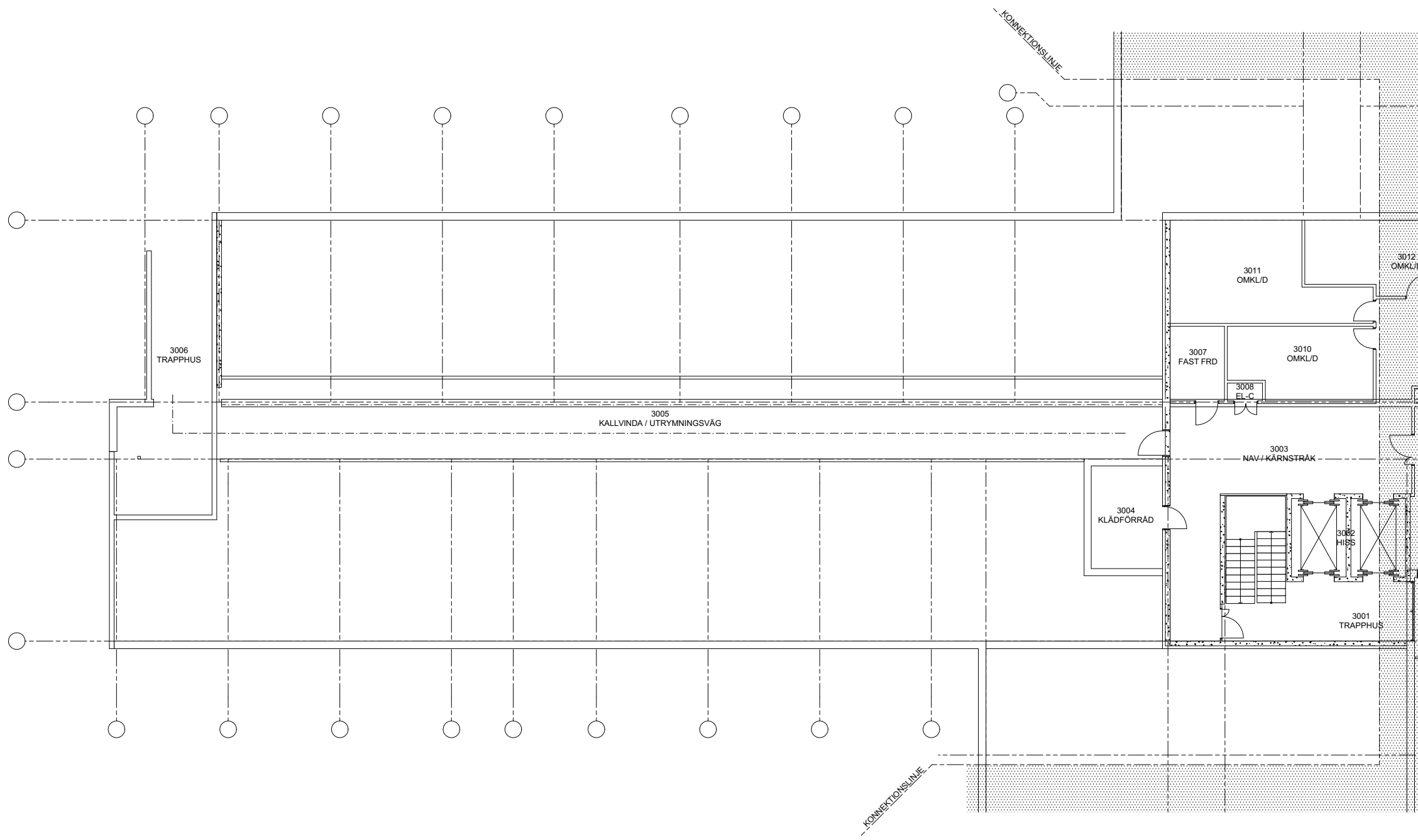
Piteå kommun

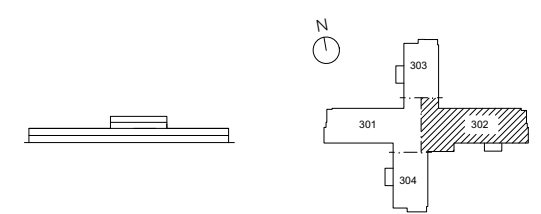
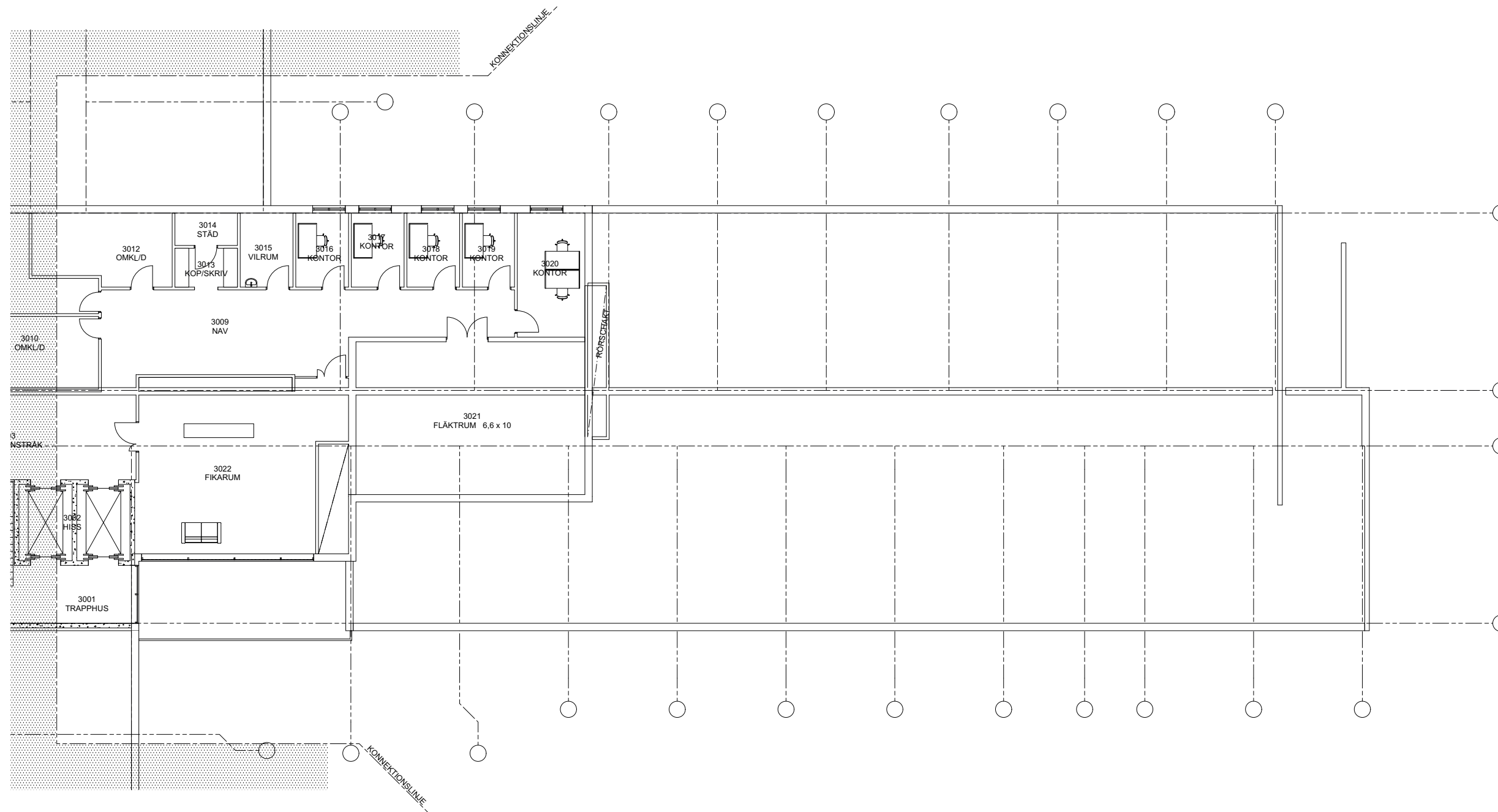
invändig färgsättning

arbetshandling

2022-01-12

Piteå







Hållbara lösningar och materialval grundar sig på avvägd balans mellan ekonomiskt-, ekologiskt- och socialt hållbara val.



Ekonomisk hållbarhet:

- robust
- underhåll
- utbytbarhet
- rimlig i investering

Social hållbarhet:

- verksamhetsanpassat
- funktionsanpassat
- nyttjaranpassat
- känsla för sammanhang

Ekologisk hållbarhet:

- rätt material på rätt plats
- klimateffektiva lösningar
- underhållseffektivt
- förnyelsebart